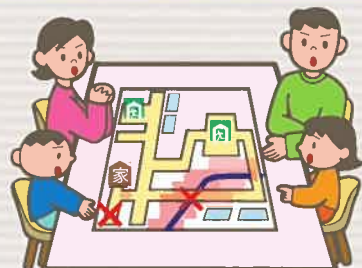
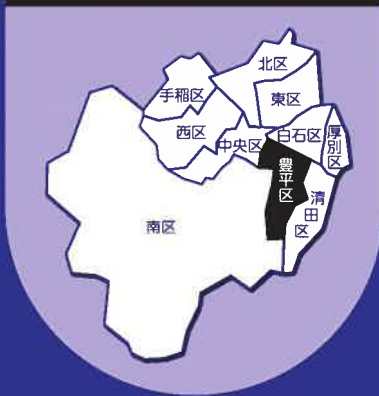


札幌市 浸水ハザードマップ



大雨災害から身を守るために ハザードマップで浸水の危険度 や避難方法などを確認しよう!!

想定し得る最大規模の降雨により想定される浸水区域を浸水の深さに応じて色を分けて表示しています。

- 札幌市洪水ハザードマップが**浸水ハザードマップ**として新しくなりました。
- 洪水**の浸水想定区域に加え、**内水氾濫**の浸水想定区域も確認できます。
- 洪水が発生していない場合でも、内水氾濫により浸水するおそれがあるので注意が必要です。

P3~P12 左側ページ

内水氾濫 避難地図

マンホール
雨水ます
下水道

- ▶**下水道**で雨を排水しきれず発生する浸水の区域とその深さを掲載した地図
- ▶**短時間であっても強い雨が降った場合**などに発生しやすい

P3~P12 右側ページ

洪水 避難地図

川
堤防

- ▶**川が氾濫**することで発生する浸水の区域とその深さを掲載した地図
- ▶**長時間にわたって大雨が降り続いた場合**などに発生する危険性がある

目次

ステップ 1 浸水を知ろう!!

1 内水氾濫と洪水のちがい 1

ステップ 2 浸水の危険度や避難方法を確認しよう!!

2 避難地図 2

3 避難について 13

4 大雨時に注意が必要な場所 15

5 大雨への備え 16

6 避難場所一覧 17

ステップ 3 いざという時の行動をメモしよう!!

7 わが家の防災メモ 18

8 情報入手先、緊急連絡先、お問い合わせ先 19

「わが家の防災メモ」(P18)

いざというときに備え、自宅などの危険度を把握し、**避難の方法**を確認しましょう。
きりとり線がありますので、すぐ見られるよう掲示しておくことができます。

書き込んで 掲示しよう!

浸水ハザードマップ 電子版はこちら

札幌市 令和5年1月作成

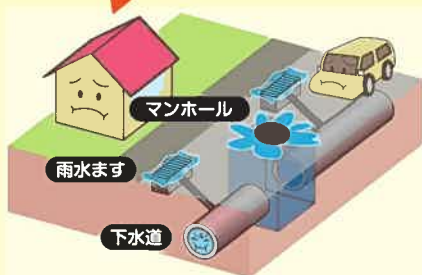
1 内水氾濫と洪水のちがい

内水氾濫とは

- 大雨により下水道などで雨を排水できず、地上に溢れることで発生する浸水です。
- 短時間であっても強い雨が降った場合や大雨により川の水位が上がった場合などに起こりやすい比較的発生頻度の高い浸水です。



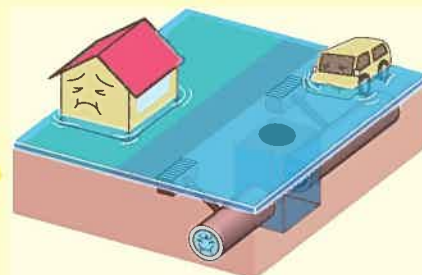
浸水規模	▶局地的で浅い（洪水に比べて） ▶道路が冠水したり、建物の1階が浸水するおそれ
取るべき主な行動	▶建物の2階などの高い場所へ避難 ▶水のうの設置（P16の④を確認）
確認する避難地図	内水氾濫避難地図 （P3～P12の左側ページ）



下水道のマンホールや雨水ますから水が溢れます。



溢れた水が道路にたまります。

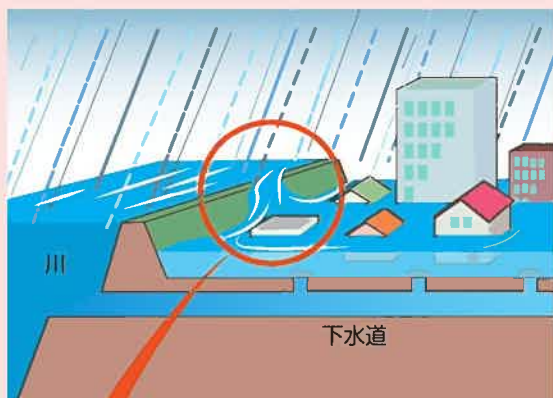


道路にたまる水が増えて宅地に流れ込み建物が浸水します。

大雨が降り続くなどすると

洪水とは

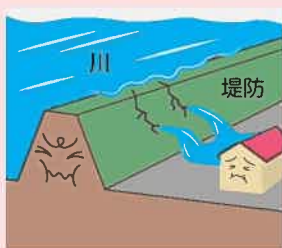
- 大雨により川が増水し、堤防を越えて水が溢れたり、堤防が決壊したりすることで発生する浸水です。
- 長時間にわたって大雨が降り続いた場合などに発生する危険性があり、発生頻度は低いものの、甚大な被害をもたらします。



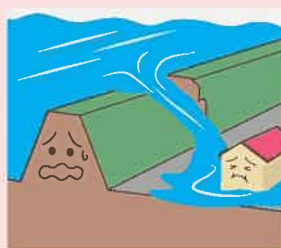
浸水規模	▶広範囲で深い ▶建物の2階以上まで水没したり、建物が流されてしまう危険性
取るべき主な行動	▶指定緊急避難場所（P17を確認）などへ速やかに避難 ▶避難が遅れた場合は、少しでも浸水しにくい高い場所へ直ちに避難
確認する避難地図	洪水避難地図 （P3～P12の右側ページ）



大雨によって川の水が増え、水かさ上がり始めます。



堤防いっぱいまで水が増え、堤防に水の力がかかり始めます。



水が増え、堤防が水の力に耐えられなくなり、堤防の一部が崩れ始めます。



崩れた場所は一気に広がり、勢いよく水が流れ出し、家などに襲いかかります。

2 避難地図 浸水の想定条件

- この避難地図（P3～P12）は、最大規模の浸水に備えるために、**想定し得る最大規模の降雨**により想定される浸水区域を**浸水の深さに応じて色を分けて表示**した地図で、水防法の規定に基づき作成しています。
- 浸水シミュレーションによる想定ですので、着色されていない場合でも、浸水が発生しないということではありません。
- 土地利用や雨の降り方、下水道や川の整備状況などによっては、実際の浸水状況と異なることがあります。

1 内水氾濫と洪水のちがいを

2 避難地図

内水氾濫

▶**下水道**で雨を排水しきれず発生する浸水

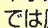
想定降雨

下水道は比較的流域が小さく、**短時間の強い雨**が降った場合に浸水規模が大きくなる特徴を踏まえ、以下の降雨を想定しています。

総雨量 125mm / 1時間

浸水の想定方法

- ▶大雨を排水しきれず地上に溢れると想定される市内の下水道について、その溢れた水がどのように氾濫し広がっていくかを予想しています。
- ▶実際は、大雨が降った地域周辺において下水道から水が溢れ、浸水が発生します。

※下水道で雨を排水していない区域（計画外区域）および市外は浸水想定の対象としておりませんので、内水氾濫避難地図（P3～P12の左側ページ）では灰色（）で着色しています。
 ※土地利用状況は国土地理院国土数値情報（平成21年（2009年）までの調査結果）をもとに設定しています。
 ※下水道の整備状況は令和2年（2020年）3月末時点です。

洪水

▶**川**が氾濫することで発生する浸水

想定降雨

川は比較的流域が大きく、**長時間にわたる大雨**が降った場合に浸水規模が大きくなる特徴を踏まえ、川の流域の大きさに応じて、以下の降雨を想定しています。

豊平川(下流)：総雨量 406mm / 72時間

月寒川(下流)・望月寒川(下流)：総雨量 556mm / 72時間、月寒川：168mm / 2時間、望月寒川：155mm / 2時間、精進川：125mm / 1時間

ラウネナイ川：総雨量 134mm / 1時間、うらうちない川：総雨量 125mm / 1時間、精進川放水路：総雨量 125mm / 1時間

※豊平区に、浸水が想定される区域がある川のみ掲載



浸水の想定方法

- ▶堤防の決壊が想定される全ての箇所について、どのように氾濫し浸水するかを予想し、それらの結果を重ね合わせ、浸水の区域と深さを表示しています。
- ▶実際は、それらのうち限られた箇所が氾濫し、浸水区域が広がりながら徐々に深くなります。

▶「札幌市地図情報サービス」（P19を確認）では、自宅などがどの川の浸水想定区域にあるか確認できます。



土砂災害にも注意してください

- 大雨が降った場合には、土砂災害が発生する危険性もあります。
- この避難地図（P3～P12）では、**土砂災害警戒区域**（）も掲載していますので、必ずご確認ください。
- 自宅などが「土砂災害警戒区域」にある場合は、**指定緊急避難場所** （P17を確認）などへ避難しましょう。

土石流

山腹や川底の石や土砂が集中豪雨などによって一気に下流へと押し流される現象



がけ崩れ

山の斜面や自然の急傾斜の崖、人工的な造成による斜面が突然崩れ落ちる現象



地すべり

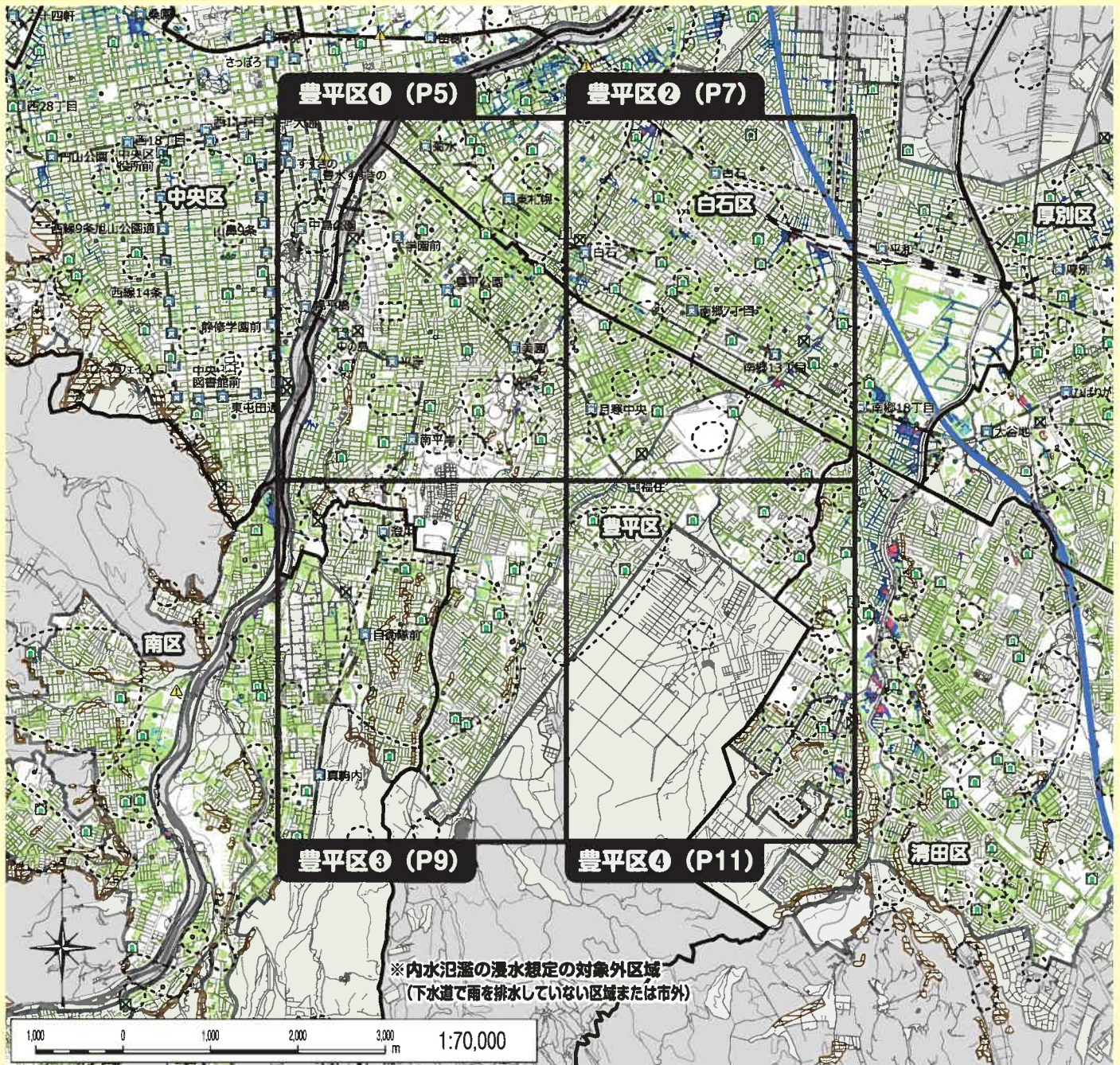
斜面の一部あるいは全部が地下水の影響と重力によってゆっくり斜面下方に移動する現象



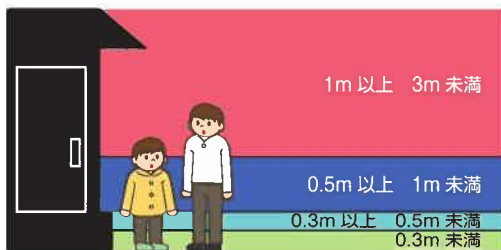
2 避難地図 広域図

内水氾濫避難地図

▶ 下水道で雨を排水しきれず発生する浸水を想定


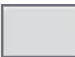









【浸水の深さに応じて色を分けて表示しています】



1階部分が浸水。床上が浸水。

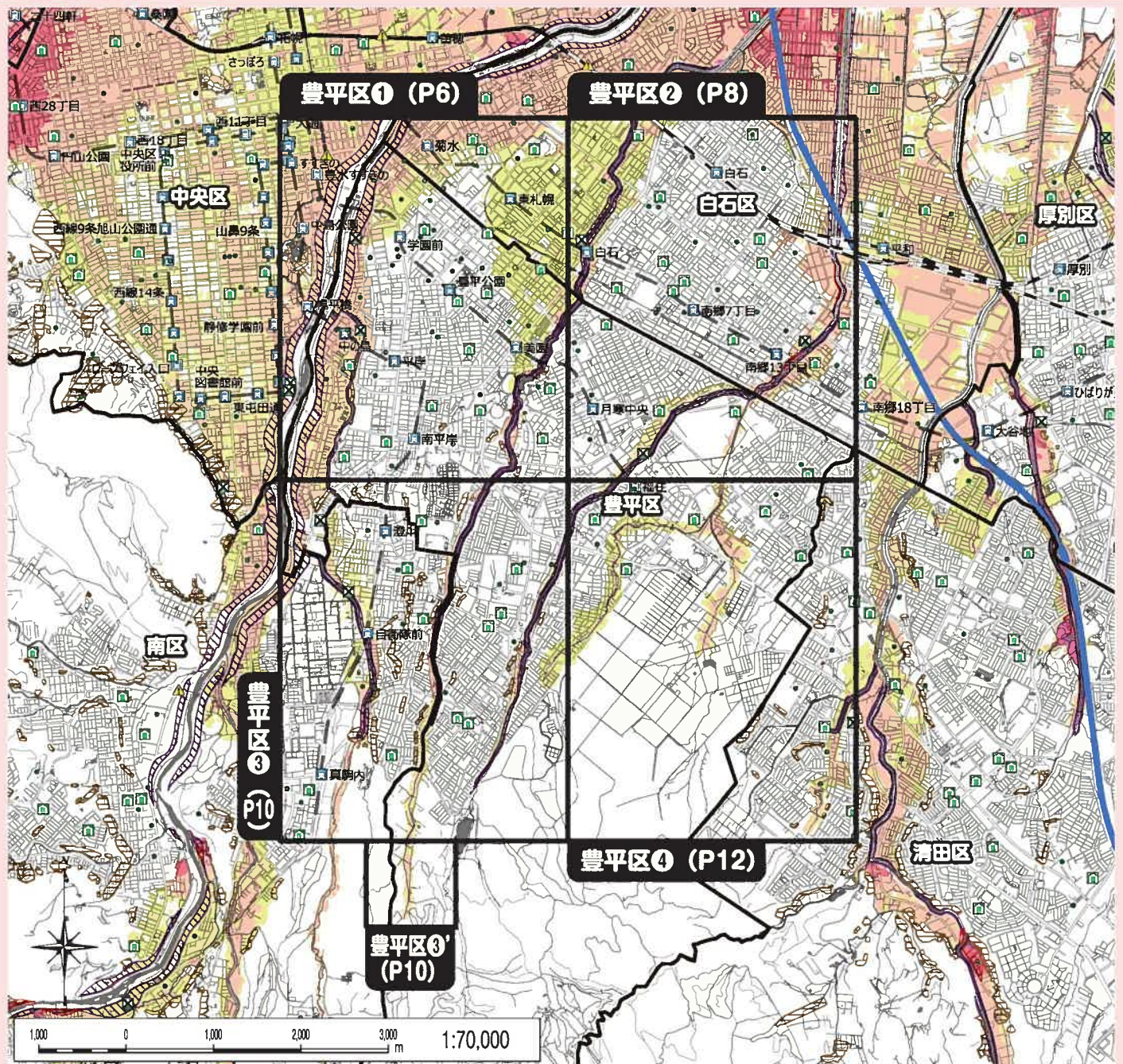
大人のひざまでつかる。床下まで浸水。

-  過去の浸水箇所
この区域内では過去に浸水が発生していますので、着色されていない場所であっても浸水の発生に十分注意してください。
-  内水氾濫の浸水想定の対象外区域
(下水道で雨を排水していない区域または市外)
-  土砂災害警戒区域
令和4年4月1日時点
洪水避難地図(右側ページ)でも確認できます。

凡例		区境		JR		地下鉄・市電
		JR・地下鉄の駅 市電の停留場		アンダーパス (主要なもの)		高速道路

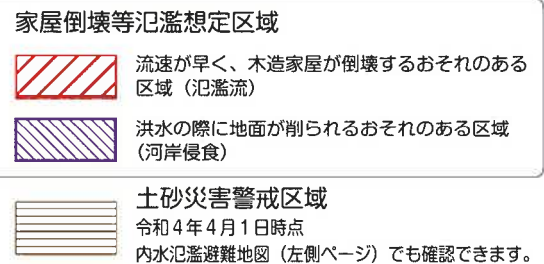
洪水避難地図

▶ 川が氾濫することで発生する浸水を想定



2 避難地図

【浸水の深さに応じて色を分けて表示しています】



凡例



指定緊急避難場所 兼 指定避難所（基幹）

- ▶ 災害から身を守るために緊急的に避難する場所です。災害の種類ごとに指定しています。
- ▶ 災害の危険性がなくなるまで一定期間滞在などとする指定避難所（基幹）を兼ねています。
- ▶ は洪水・土砂災害時に使用できません。



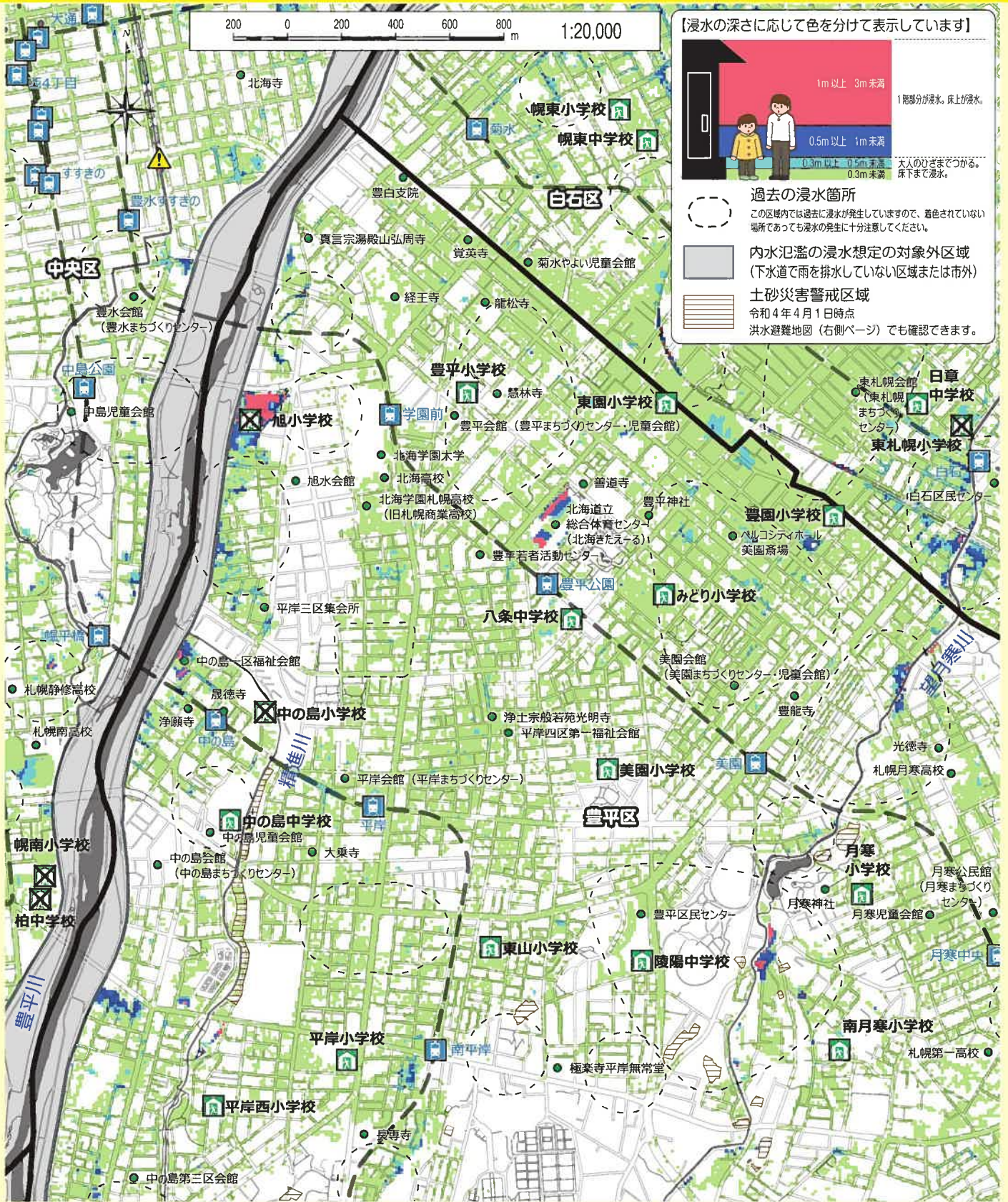
指定避難所（地域）

- ▶ 指定避難所（基幹）を補完する施設であり、状況に応じて開設されます。

2 避難地図 拡大図

内水氾濫避難地図 豊平区①

▶ 下水道で雨を排水しきれず発生する浸水を想定



【浸水の深さに応じて色を分けて表示しています】

1m以上 3m未満	1階部分が浸水。床上が浸水。
0.5m以上 1m未満	大人のひざまでつかる。
0.3m以上 0.5m未満	床下まで浸水。

過去の浸水箇所
この区域内では過去に浸水が発生していますので、着色されていない場所であっても浸水の発生に十分注意してください。

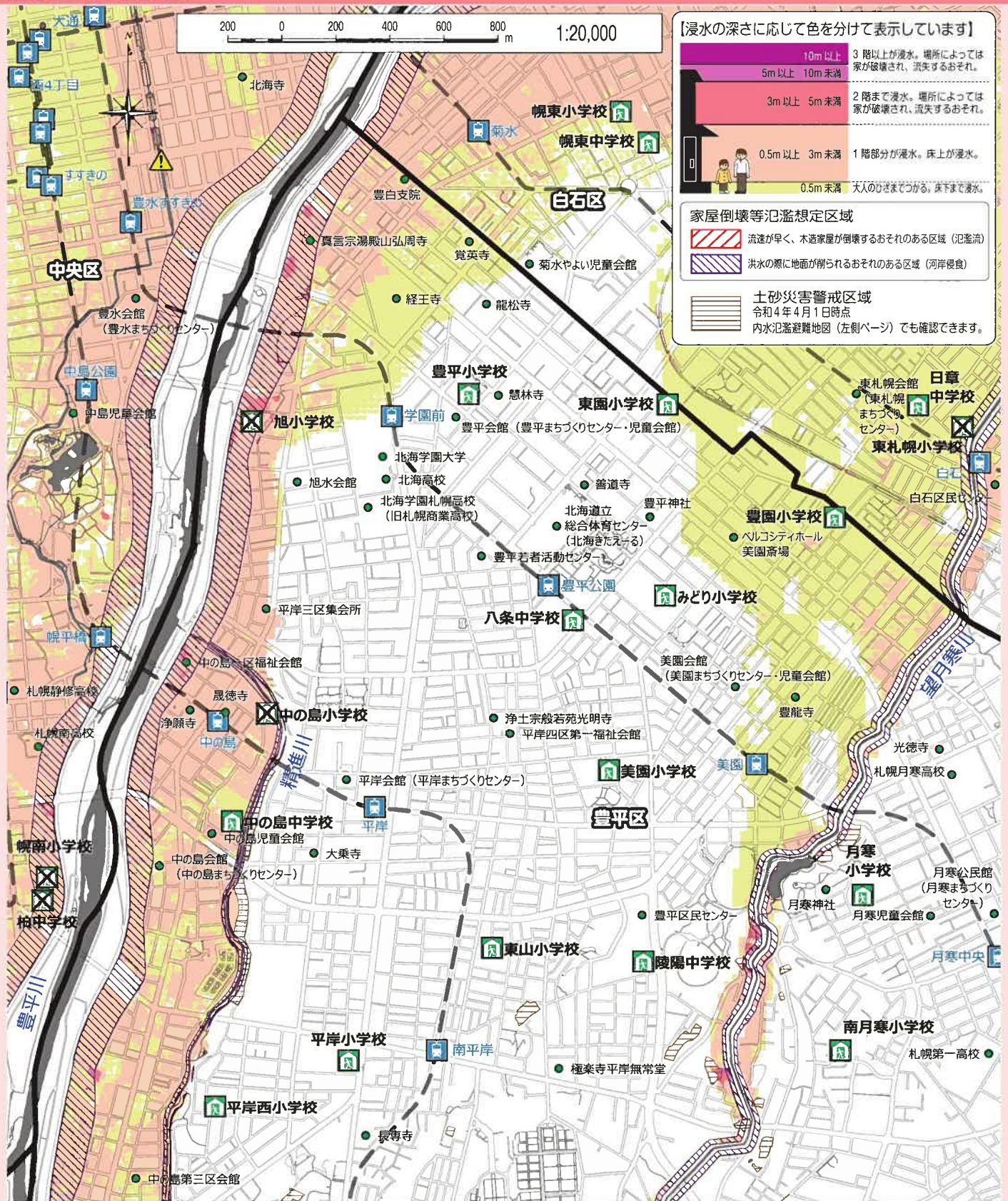
内水氾濫の浸水想定の対象外区域
(下水道で雨を排水していない区域または市外)

土砂災害警戒区域
令和4年4月1日時点
洪水避難地図(右側ページ)でも確認できます。

凡例	区境	JR	地下鉄・市電	指定緊急避難場所 兼 指定避難所 (基幹) ▶ 災害から身を守るために緊急的に避難する場所です。災害の種類ごとに指定しています。 ▶ 災害の危険性がなくなるまで一定期間滞在などする指定避難所 (基幹) を兼ねています。 ▶ ☒ は洪水・土砂災害時に使用できません。
	JR・地下鉄の駅 市電の停留場	アンダーパス (主要なもの)	高速道路	

洪水避難地図 豊平区①

▶川が氾濫することで発生する浸水を想定



【避難地図の使い方】

- ① 自宅 などの位置を確認し、○をつけましょう。
- ② 最寄りの指定緊急避難場所 を確認し、○をつけましょう。
▶避難場所一覧は P17 をご確認ください。
- ③ 避難経路をいくつか設定しましょう。

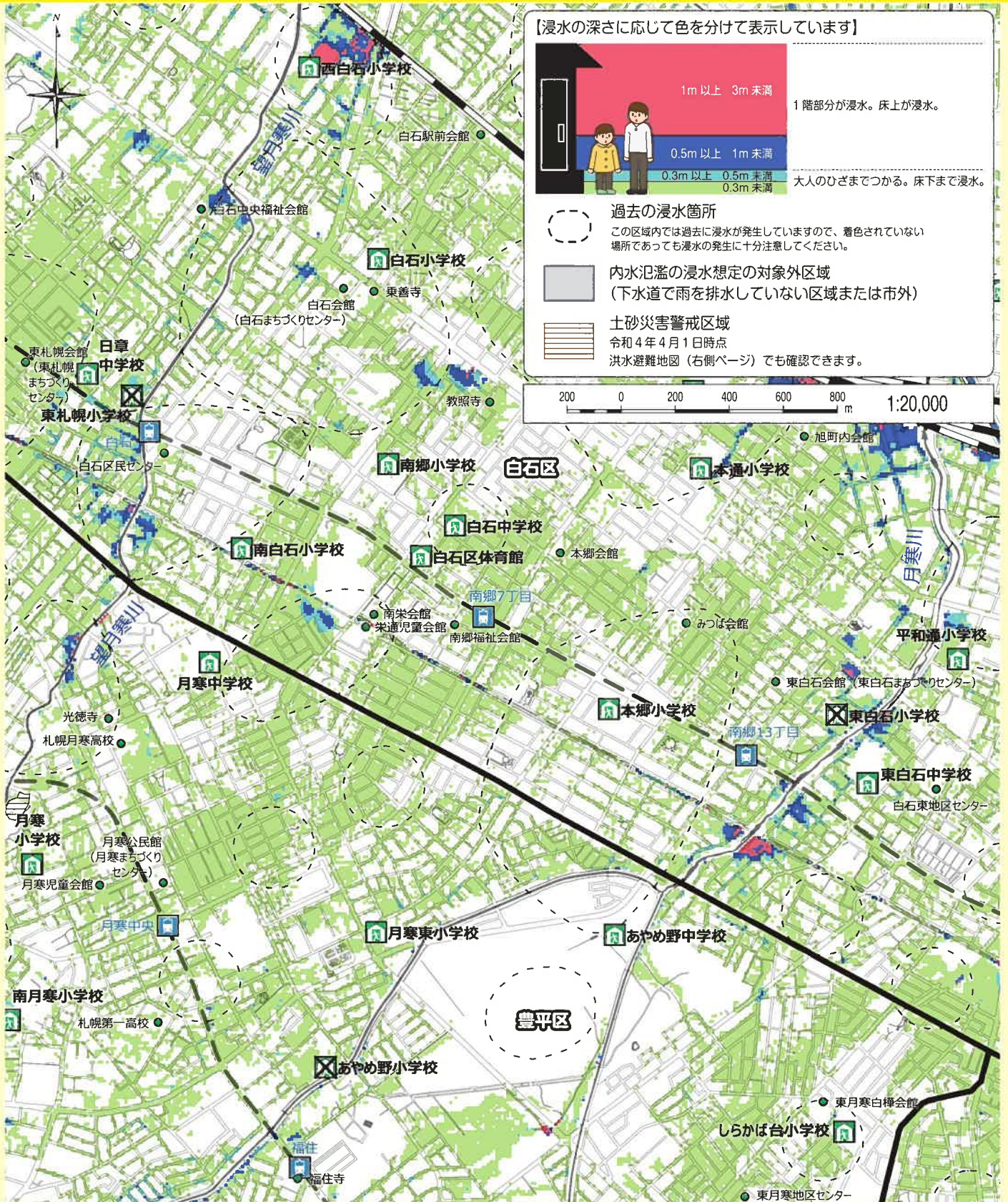
💡 避難経路設定のポイント！

- ▶できるだけ川や崖の近くは避難経路にしないようにしましょう。
- ▶川から離れていても内水氾濫により、浸水する可能性があります。内水氾濫避難地図（左側ページ）も見て、できるだけ浸水が想定されない経路を設定しましょう。

2 避難地図 拡大図

内水氾濫避難地図 豊平区②

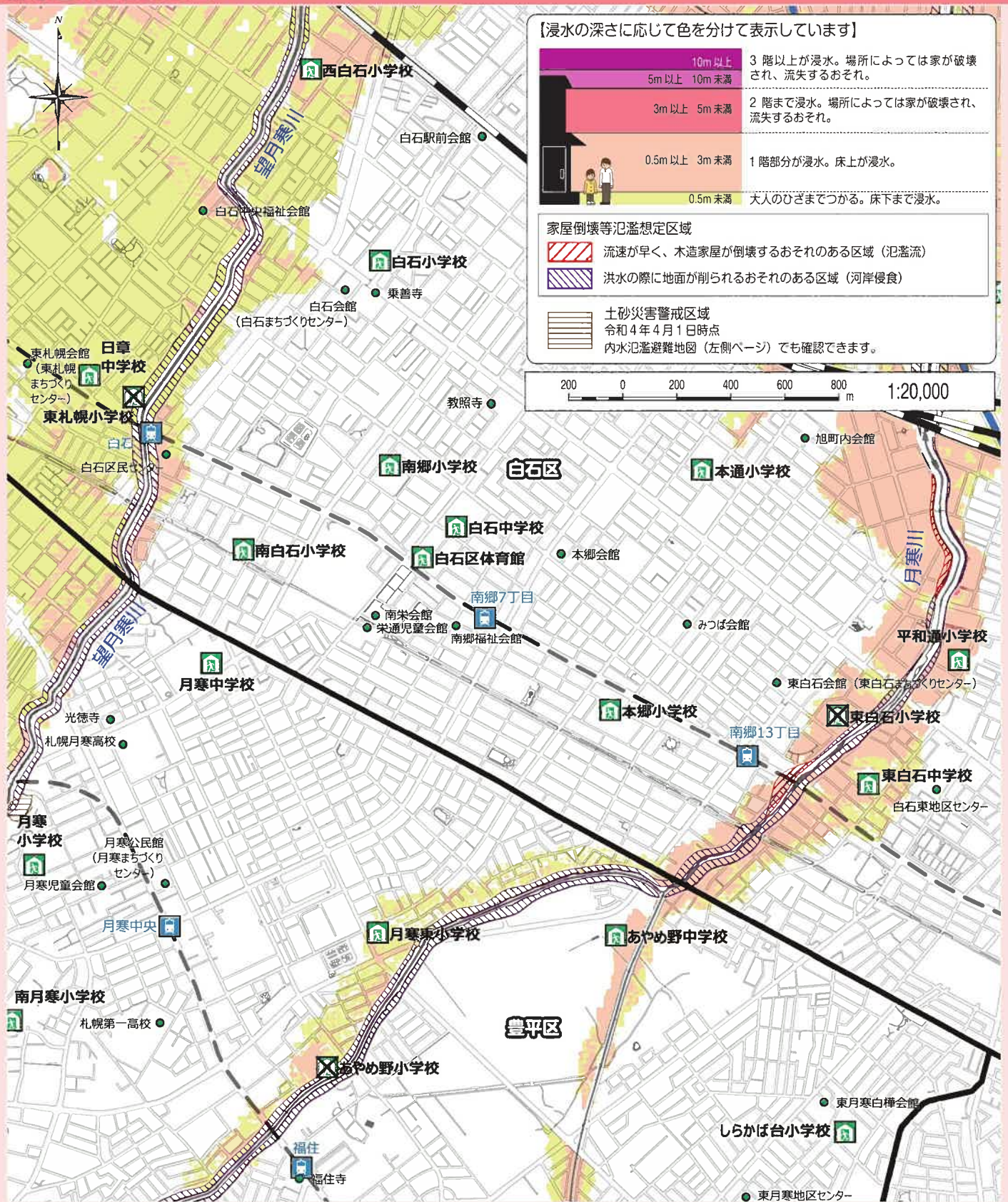
▶ 下水道で雨を排水しきれず発生する浸水を想定



凡例	区境	JR	地下鉄・市電	指定緊急避難場所 兼 指定避難所 (基幹) ▶ 災害から身を守るために緊急的に避難する場所です。災害の種類ごとに指定しています。 ▶ 災害の危険性がなくなるまで一定期間滞在などする指定避難所 (基幹) を兼ねています。 ▶ は洪水・土砂災害時に使用できません。
	JR・地下鉄の駅 市電の停留場	アンダーパス (主要なもの)	高速道路	

洪水避難地図 豊平区②

▶川が氾濫することで発生する浸水を想定



【避難地図の使い方】

- ① 自宅 などの位置を確認し、○をつけましょう。
- ② 最寄りの指定緊急避難場所 を確認し、○をつけましょう。
▶避難場所一覧は P17 をご確認ください。
- ③ 避難経路をいくつか設定しましょう。



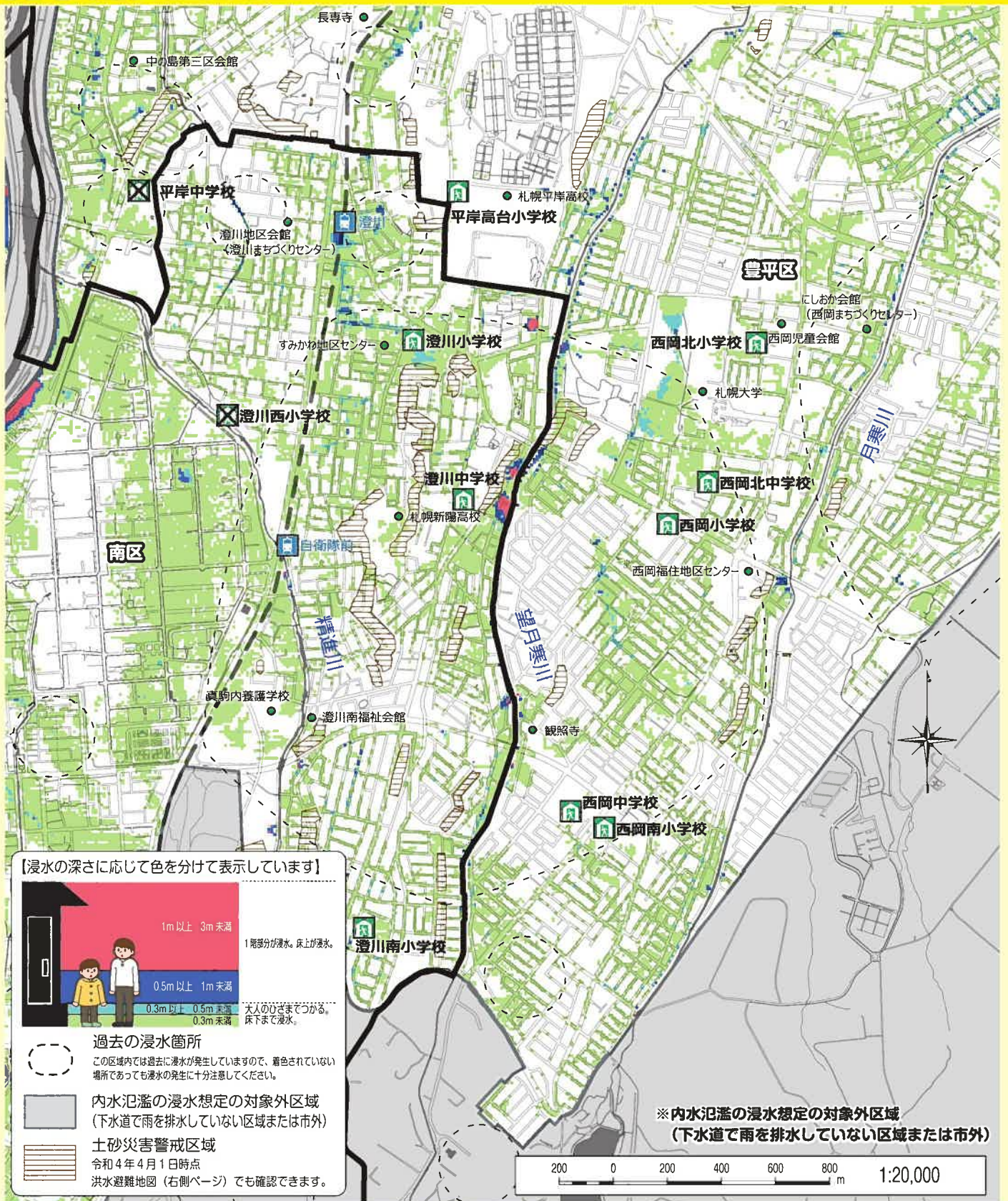
避難経路設定のポイント！

- ▶できるだけ川や崖の近くは避難経路にしないようにしましょう。
- ▶川から離れていても内水氾濫により、浸水する可能性があります。内水氾濫避難地図（左側ページ）も見て、できるだけ浸水が想定されない経路を設定しましょう。

2 避難地図 拡大図

内水氾濫避難地図 豊平区③

▶ 下水道で雨を排水しきれず発生する浸水を想定



【浸水の深さに応じて色を分けて表示しています】

	1m以上 3m未満	1階部分が浸水。床上が浸水。
	0.5m以上 1m未満	大人のひざまでつかる。
	0.3m以上 0.5m未満	0.3m未満
	0.3m未満	床下まで浸水。

過去の浸水箇所
この区域内では過去に浸水が発生していますので、着色されていない場所であっても浸水の発生に十分注意してください。

内水氾濫の浸水想定の対象外区域
(下水道で雨を排水していない区域または市外)

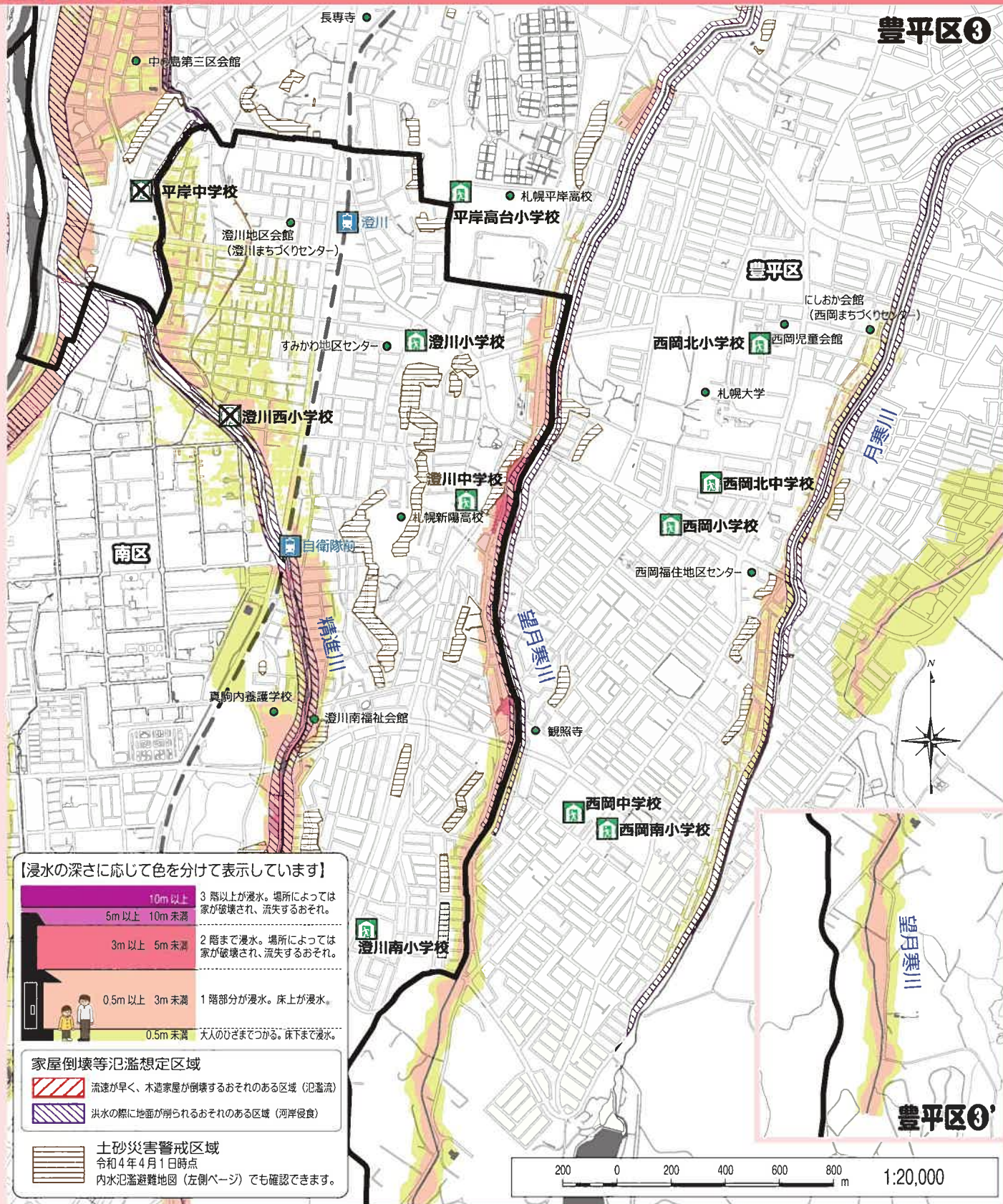
土砂災害警戒区域
令和4年4月1日時点
洪水避難地図(右側ページ)でも確認できます。

※内水氾濫の浸水想定の対象外区域 (下水道で雨を排水していない区域または市外)

凡例		区境		JR		地下鉄・市電	指定緊急避難場所 兼 指定避難所 (基幹) ▶ 災害から身を守るために緊急的に避難する場所です。災害の種類ごとに指定しています。 ▶ 災害の危険性がなくなるまで一定期間滞在などする指定避難所 (基幹) を兼ねています。 ▶ は洪水・土砂災害時に使用できません。
		JR・地下鉄の駅 市電の停留場		アンダーパス (主要なもの)		高速道路	

洪水避難地図 豊平区③・③'

▶川が氾濫することで発生する浸水を想定



【避難地図の使い方】

- ① 自宅 などの位置を確認し、○をつけましょう。
- ② 最寄りの指定緊急避難場所 を確認し、○をつけましょう。
▶避難場所一覧は P17 をご確認ください。
- ③ 避難経路をいくつか設定しましょう。

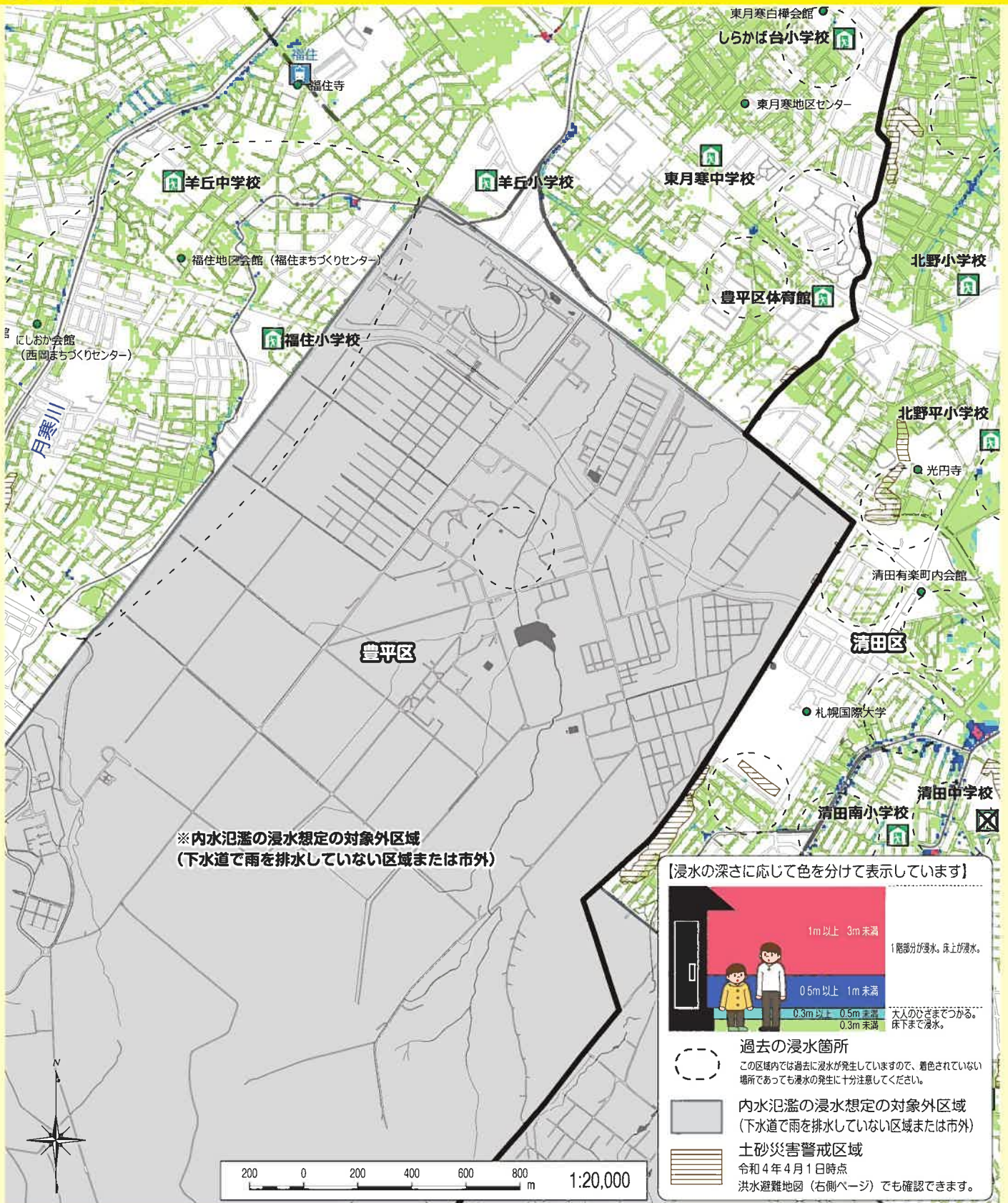
💡 避難経路設定のポイント！

- ▶できるだけ川や崖の近くは避難経路にしないようにしましょう。
- ▶川から離れていても内水氾濫により、浸水する可能性があります。内水氾濫避難地図（左側ページ）も見て、できるだけ浸水が想定されない経路を設定しましょう。

2 避難地図 拡大図

内水氾濫避難地図 豊平区④

▶ 下水道で雨を排水しきれず発生する浸水を想定



※内水氾濫の浸水想定の対象外区域
(下水道で雨を排水していない区域または市外)

【浸水の深さに応じて色を分けて表示しています】

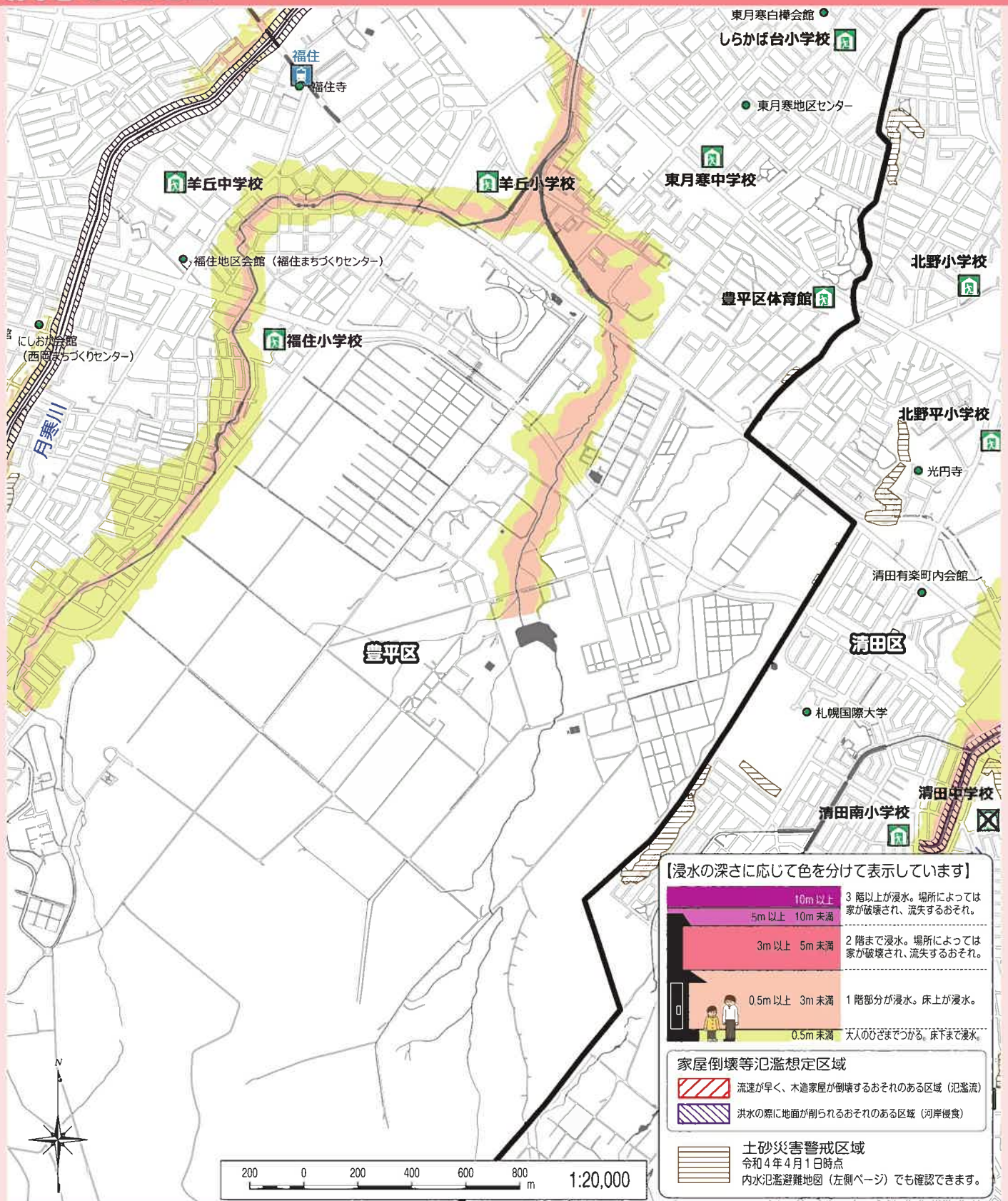


- 過去の浸水箇所
この区域内では過去に浸水が発生していますので、着色されていない場所であっても浸水の発生に十分注意してください。
- 内水氾濫の浸水想定の対象外区域
(下水道で雨を排水していない区域または市外)
- 土砂災害警戒区域
令和4年4月1日時点
洪水避難地図(右側ページ)でも確認できます。

凡例	区境	JR	地下鉄・市電	指定緊急避難場所 兼 指定避難所(基幹) ▶ 災害から身を守るために緊急的に避難する場所です。災害の種類ごとに指定しています。 ▶ 災害の危険性がなくなるまで一定期間滞在などする指定避難所(基幹)を兼ねています。 ▶ は洪水・土砂災害時に使用できません。
	JR・地下鉄の駅 市電の停留場	アンダーパス (主要なもの)	高速道路	

洪水避難地図 豊平区④

▶川が氾濫することで発生する浸水を想定



【浸水の深さに応じて色を分けて表示しています】

10m以上	3階以上が浸水。場所によっては家が破壊され、流失するおそれ。
5m以上 10m未満	
3m以上 5m未満	2階まで浸水。場所によっては家が破壊され、流失するおそれ。
0.5m以上 3m未満	1階部分が浸水。床上が浸水。
0.5m未満	大人のひざまでつかる。床下まで浸水。

家屋倒壊等氾濫想定区域

- 流速が早く、木造家屋が倒壊するおそれのある区域（氾濫流）
- 洪水の際に地面が削られるおそれのある区域（河岸侵食）

土砂災害警戒区域
令和4年4月1日時点
内水氾濫避難地図（左側ページ）でも確認できます。

【避難地図の使い方】

- ① 自宅 などの位置を確認し、○をつけましょう。
- ② 最寄りの指定緊急避難場所 を確認し、○をつけましょう。
▶避難場所一覧は P17 をご確認ください。
- ③ 避難経路をいくつか設定しましょう。

💡 避難経路設定のポイント！

- ▶できるだけ川や崖の近くは避難経路にしないようにしましょう。
- ▶川から離れていても内水氾濫により、浸水する可能性があります。内水氾濫避難地図（左側ページ）も見て、できるだけ浸水が想定されない経路を設定しましょう。

3 避難について



避難情報

災害の危険が迫った際は、札幌市から対象の地域に避難を呼びかけます。
避難指示（警戒レベル4）までに必ず避難してください。

警戒レベル	避難情報等	住民が取るべき行動
5	緊急安全確保 命の危険 直ちに安全確保!	<ul style="list-style-type: none"> ●すでに安全な避難ができず命が危険な状況。直ちに身の安全を確保。 ●必ず発令されるわけではないため、発令を待たない。



避難指示（警戒レベル4）までに必ず避難!!



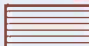
4	避難指示	危険な場所から 全員避難	<ul style="list-style-type: none"> ●指定緊急避難場所  (P17を確認) や親戚・知人宅などの安全な場所に全員避難。 	
3	高齢者等避難	危険な場所から 高齢者等は避難	<ul style="list-style-type: none"> ●高齢者や障がいのある方は、できるだけ早めに避難。 ●その他の方も必要に応じて避難の準備。 	
2	大雨・洪水注意報	自らの避難行動を確認		
1	早期注意情報	災害への心構えを高める		

避難の方法を事前に確認

自宅などの危険度を避難地図 (P3 ~ P12) で把握し、**避難の方法**を確認しましょう。安全な場所にいる方は、在宅避難を検討してください。(P18 **わが家の防災メモ**で確認できます。)

▶ 自宅が安全な場合は在宅避難

次の3つを満たす場合は在宅避難を検討してください。

- 1) 浸水の深さより居室が高い。
- 2) 家屋倒壊等氾濫想定区域 ( 氾濫流  河岸侵食) に入っていない。
- 3) 土砂災害警戒区域 () に入っていない。

◎ 最低3日分の食料品・飲料水やランタン、乾電池などの備蓄品を用意しましょう。




▶ 安全な地域の親戚・知人宅へ避難

緊急時に避難してよいか事前に相談しておきましょう。安全な地域に住んでいる方は、受け入れの検討をお願いします。



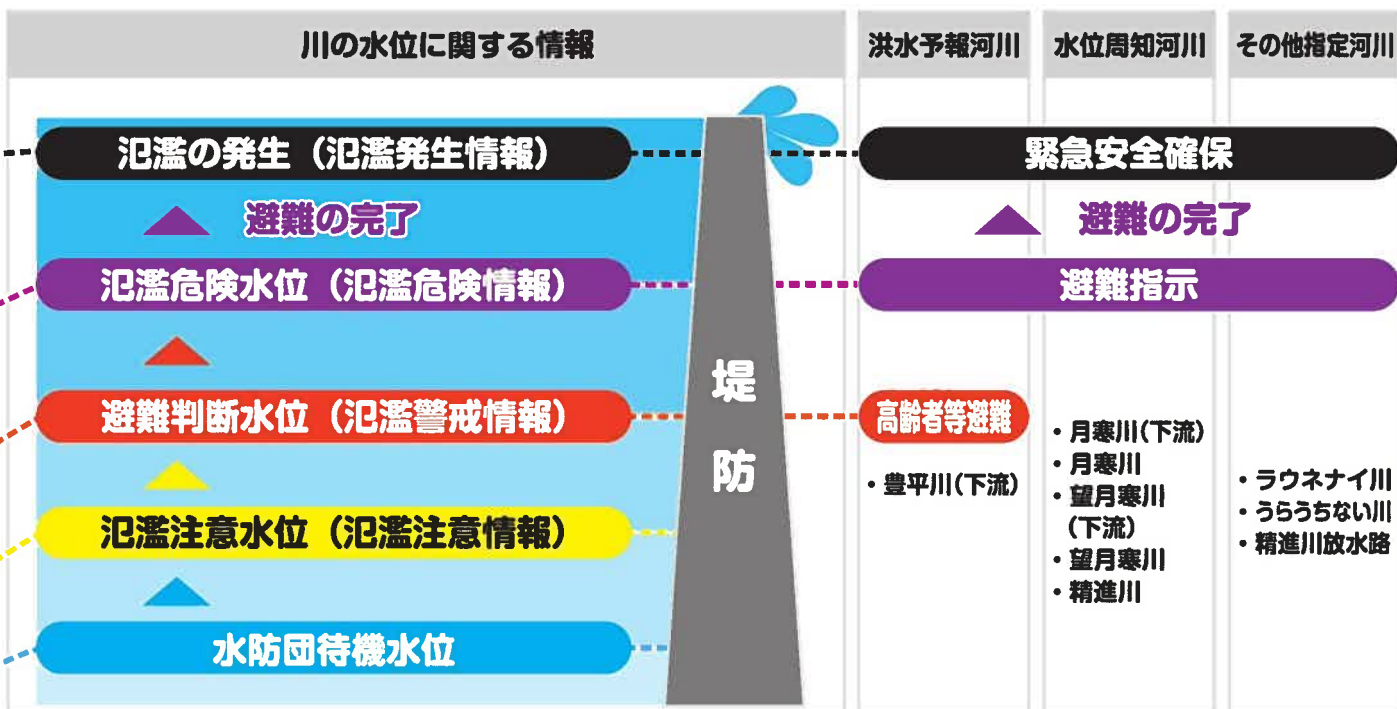
▶ 安全が確保できないときは指定緊急避難場所へ避難

危険な地域にいて難を逃れる手段がない方は、ためらわずに指定緊急避難場所  へ避難してください。避難所の開設状況は、テレビ・ラジオ・インターネットなどで確認できます。(P14、P19を確認)



川の水位に関する情報

川の水位に関する情報を参考に、指定緊急避難場所の開設状況をご確認の上、自主的な避難も検討してください。なお、川の水位情報が発表されたことに伴い、必ず避難指示などが発令されるわけではありません。



※洪水予報河川：流域面積の大きい川で洪水により重大な損害を生ずるおそれがある川（洪水予報を発表する川）

※水位周知河川：洪水予報河川以外で洪水により重大な損害を生ずるおそれのある川 ※豊平区に、浸水が想定される区域がある川のみ掲載

情報を知る手段

川の水位や気象、土砂災害、避難などに関する情報は、テレビやラジオ、インターネットで確認できます。

▶ テレビ・ラジオ



▶ インターネット



さっぽろ防災ポータル **検索**

札幌市防災アプリ そなえ **検索**

札幌市危機管理局 Twitter

@sapporo_bousai

→P19 を確認

札幌市 ホームページ **検索**



札幌市からの避難情報は緊急速報メールでもお知らせします

緊急速報メールには文字数制限があるため、避難区域の概要のみをお知らせします。

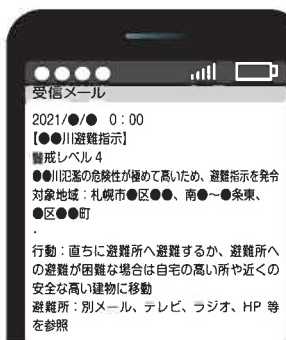
該当区域の方は、テレビ、ラジオ、市のホームページなどで詳細な住所を確認してください。

▶ 洪水・土砂災害

「住所」、「町名」、「連合町内会」のいずれかで表示

避難情報発令区域の詳細、避難所開設状況は、札幌市ホームページ、さっぽろ防災ポータル、札幌市防災アプリ そなえ で確認できます。

緊急速報メールの受信設定や対応機種については、各携帯電話会社へご確認ください。



↑ 洪水時の例 (町名表示)



↑ 土砂災害時の例 (町名表示)

4 大雨時に注意が必要な場所

① 川の近く

川が増水し危険ですので、近づかないようにしましょう。



② マンホールのふた

マンホールのふたが外れることがありますので、転落に気を付けましょう。



③ アンダーパス

冠水しているアンダーパスは、必ず迂回しましょう。



④ 低地や半地下の建物

水のう※や排水ポンプを用意し、水の浸入を抑えましょう。

※水のうについては、P16 の④をご確認ください。



⑤ 地下空間

地上が浸水すると一気に水が流れ込んでくる危険性があります。命の危険があるため早めに避難しましょう。



地下からは外の様子がわかりません。



水圧でドアは開きません。



地上が浸水すると一気に水が流れ込みます。



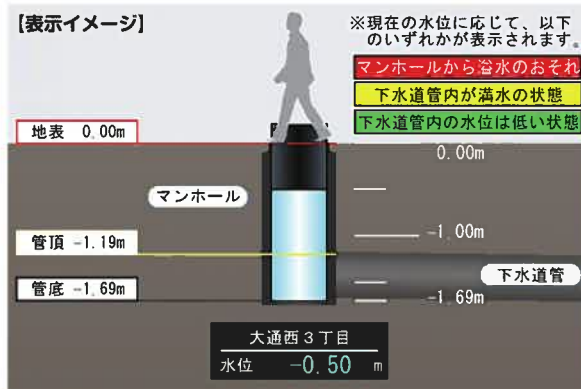
電灯が消えます。エレベーターは使用できません。



地下空間の浸水対策にご活用ください

内水氾濫は、一般的に洪水に比べて浸水の深さは浅いですが、地下空間へ水が流れ込むと被害が発生するおそれがあります。そのため、札幌市では、不特定多数の方が利用する地下街などが多く存在する都心部において、**下水道の水位を観測**しています。

この水位情報はインターネットで確認できますので、**地下空間があるビルなどを管理するみなさま**におかれましては、**利用者の方の避難誘導や出入口への止水板設置**などを行う目安としてご活用ください。



※水位の変動を示すグラフなども確認できます。

札幌市下水道水位情報システム

検索

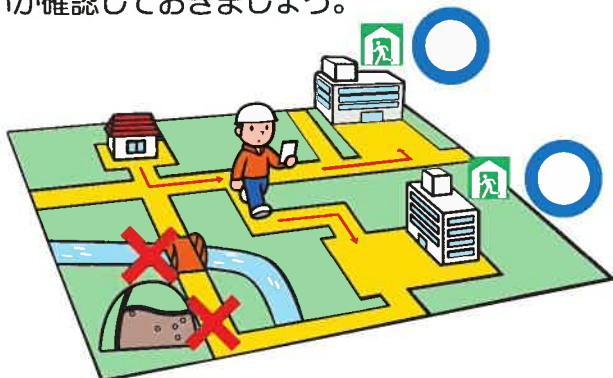
<https://sapporo.aquasmartcloud.jp/>



5 大雨への備え

① 避難経路の確認

実際に避難経路を歩いてみて、危険な場所がないか確認しておきましょう。



② 家財の移動

浸水のおそれがある家財を建物の2階などの高い場所に移動しておきましょう。



③ 雨水ますなどの清掃

道路にある雨水ますなどにたまった落葉やゴミの清掃にご協力ください。



④ 水のうの設置

作り方

大きめの袋を二重にして水を入れ、口を締めると水のうが完成。



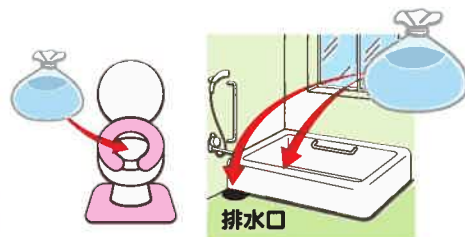
使い方①

内水氾濫で浸水の深さが浅い場合は、玄関前などに水のうを設置することで、建物への水の浸入を軽減させることができます。



使い方②

トイレやお風呂などに水のうを置くことで、下水道が満水となった際に水が逆流するのを抑えることができます。



4 大雨時に注意が必要な場所

5 大雨への備え



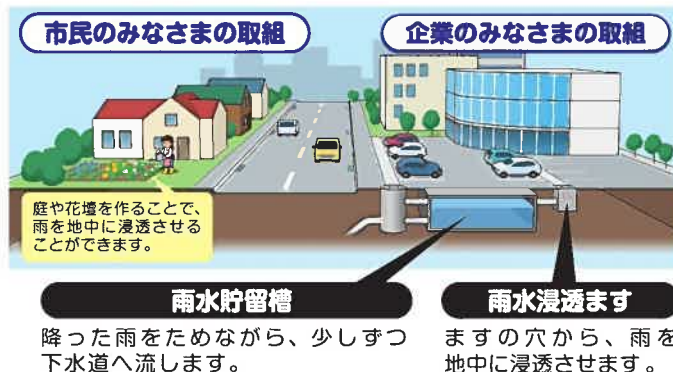
雨水流出抑制にご協力ください

市民や企業のみなさまにも行っていただきたい浸水対策として、雨水流出抑制の取組があります。

これは、**雨を地中に浸透させたり、一時的にためたり**することで、下水道を溢れにくくする取組です。

雨に強いまちづくりをめざして、雨水流出抑制にご協力ください。

- 市民のみなさま：雨が地中に浸透するように庭や花壇を作る など
- 企業のみなさま：雨水貯留槽や雨水浸透ますの設置 など



大規模施設へのお願い

札幌市では平成23年4月より「札幌市雨水流出抑制に関する指導要綱」に基づき、雨水の流出量が多い大規模施設を対象に、雨水流出抑制をお願いしています。

対象となる大規模施設（以下の全てに該当する施設）

- ① 公共下水道に雨水を排除する施設
- ② 3,000m²以上の土地に設置する施設
- ③ 土地の半分以上が屋根や舗装に覆われる施設

札幌市 雨水流出抑制 検索



6 避難場所一覧 豊平区



指定緊急避難場所 兼 指定避難所（基幹）

- ▶災害から身を守るために緊急的に避難する場所です。災害の種類ごとに指定しています。
- ▶災害の危険性がなくなるまで一定期間滞在などする指定避難所（基幹）を兼ねています。

令和4年9月1日時点

施設名・住所	土砂	洪水	施設名・住所	土砂	洪水	施設名・住所	土砂	洪水	施設名・住所	土砂	洪水
豊園小学校 美園1条4丁目1-1	○	①	西岡南小学校 西岡4条12丁目7-1	○	①	あやめ野中学校 月寒東3条11丁目15-1	—	②	中の島中学校 中の島2条3丁目9-1	○	②
みどり小学校 美園5条2丁目2-1	○	①	羊丘中学校 福住1条3丁目16-1	○	①	東月寒中学校 月寒東3条18丁目1-72	○	①	平岸西小学校 平岸1条15丁目2-1	○	①
月寒小学校 月寒西2条5丁目1-1	○	①	福住小学校 福住3条5丁目1-1	○	①	しらかば台小学校 月寒東4条18丁目10-43	○	①	平岸中学校 平岸1条21丁目3-1	×	×
南月寒小学校 月寒西4条8丁目2-1	○	①	あやめ野小学校 月寒東1条11丁目7-32	—	×	東園小学校 豊平1条12丁目1-1	—	①	平岸小学校 平岸2条14丁目1-28	○	①
西岡小学校 西岡2条9丁目1-1	○	①	羊丘小学校 月寒東1条16丁目3-1	○	①	豊平小学校 豊平5条7丁目1-2	—	①	東山小学校 平岸4条11丁目6-1	○	①
西岡中学校 西岡3条12丁目1-1	○	①	月寒中学校 月寒東2条2丁目4-54	○	①	八条中学校 豊平8条13丁目2-1	○	①	美園小学校 平岸5条7丁目2-21	○	①
西岡北小学校 西岡3条6丁目7-20	○	①	豊平区体育館 月寒東2条20丁目4-15	○	①	旭小学校 水車町3丁目1-22	×	×	平岸高台小学校 平岸5条18丁目1-1	○	①
西岡北中学校 西岡3条8丁目1-1	○	①	月寒東小学校 月寒東3条10丁目1-1	—	②	中の島小学校 中の島2条1丁目1-22	×	×	陵陽中学校 平岸6条11丁目1-25	○	①

凡例	○	対象災害で開設予定のある避難場所	×	危険なため使用できない避難場所	②	2階以上への避難が必要
	—	対象災害で開設予定のない避難場所	①	全ての階に避難可能	③	3階以上への避難が必要

● 指定避難所（地域）

- ▶指定避難所（基幹）を補完する施設であり、状況に応じて開設されます。

令和4年9月1日時点

施設名・住所	施設名・住所	施設名・住所	施設名・住所
北海学園札幌高校（旧札幌商業高校） 旭町4丁目1-42	観照寺 西岡2条11丁目25-2	豊龍寺 美園5条6丁目3-9	豊平区民センター 平岸6条10丁目1-1
北海学園大学 旭町4丁目1-40	西岡児童会館 西岡3条6丁目6-1	美園会館（美園まちづくりセンター・児童会館） 美園6条5丁目4-1	豊白支院 豊平1条2丁目1-6
北海高校 旭町4丁目1-41	札幌大学 西岡3条7丁目3-1	福住寺 福住1条1丁目3-1	覚英寺 豊平1条4丁目2-30
月寒児童会館 月寒西1条6丁目3-21	にしおか会館（西岡まちづくりセンター） 西岡4条5丁目8-21	福住地区会館（福住まちづくりセンター） 福住1条4丁目13-17	龍松寺 豊平3条6丁目1-30
札幌第一高校 月寒西1条9丁目10-15	西岡福住地区センター 西岡4条9丁目1-17	平岸三区集会所 平岸1条2丁目5-12	善道寺 豊平4条11丁目5-14
月寒神社 月寒西3条4丁目1-56	中の島一区福祉会館 中の島1条1丁目4-13	大乘寺 平岸1条8丁目6-10	豊平神社 豊平4条13丁目1-18
月寒公民館（月寒まちづくりセンター） 月寒中央通7丁目8-19	浄願寺 中の島1条2丁目2-1	平岸会館（平岸まちづくりセンター） 平岸2条7丁目2-5	経王寺 豊平4条3丁目2-1
光徳寺 月寒東1条2丁目8-4	中の島会館（中の島まちづくりセンター） 中の島1条4丁目9-4	長寿寺 平岸3条16丁目1-40	慧林寺 豊平4条8丁目1-2
札幌月寒高校 月寒東1条3丁目1	中の島第三区会館 中の島2条10丁目5-23	浄土宗般若苑光明寺 平岸4条5丁目1-1	北海道立総合体育センター（北海きたえーる） 豊平5条11丁目1-1
東月寒地区センター 月寒東3条18丁目5-1	晟徳寺 中の島2条1丁目3-20	平岸四区第一福祉会館 平岸4条5丁目2-15	真言宗湯殿山弘周寺 豊平5条1丁目2-27
東月寒白樺会館 月寒東4条18丁目7-6	中の島児童会館 中の島2条3丁目8-1	極楽寺平岸無常堂 平岸5条13丁目5-26	豊平会館（豊平まちづくりセンター・児童会館） 豊平6条7丁目1-12
旭水会館 水車町6丁目1-21	札幌平岸高校 平岸5条18丁目1-2	豊平若者活動センター 豊平8条11丁目3-5	ヘルコシティホール美園斎場 美園3条2丁目1-21

▶開設状況は「さっぽろ防災ポータル」や「札幌市防災アプリ そなえ」（P19を確認）で確認できます。

7 わが家の防災メモ

- 避難地図 (P3 ~ P12) を見て、自宅などの位置に○をつけ、**内水氾濫・洪水・土砂災害**の危険度を把握し、**避難の方法**を確認しましょう。
- きりとり線がありますので、すぐに見られるよう掲示しておくことができます。

1 内水氾濫避難地図 (P3 ~ P12の左側ページ) で、**内水氾濫**の危険度を把握しましょう。

A | 浸水の深さより居室が高い。 はい いいえ

▶チェック方法

自宅などは何色で着色されていますか？

※一般的な戸建住宅を想定したチェック方法です。

(1階の床の高さは地面から0.5m、2階の床の高さは地面から3.0mを想定)



1階が浸水する可能性があります。

自宅などが2階建てであれば「はい」に✓

マンションなどの場合は、2階以上にお住まいであれば「はい」に✓

1階が浸水する可能性は低いので「はい」に✓

2 洪水避難地図 (P3 ~ P12の右側ページ) で、**洪水**の危険度を把握しましょう。

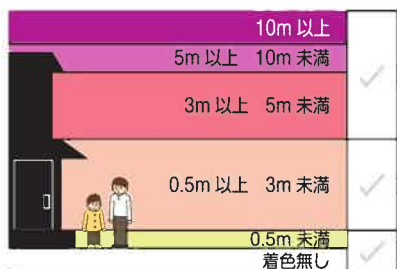
B | 浸水の深さより居室が高い。 はい いいえ

▶チェック方法

自宅などは何色で着色されていますか？

※一般的な戸建住宅を想定したチェック方法です。

(1階の床の高さは地面から0.5m、2階の床の高さは地面から3.0mを想定)



2階以上まで浸水する可能性があるので「いいえ」に✓

マンションなどの場合は3階以上にお住まいであれば「はい」となることがあります。

1階が浸水する可能性があります。

自宅などが2階建てであれば「はい」に✓

マンションなどの場合は、2階以上にお住まいであれば「はい」に✓

1階が浸水する可能性は低いので「はい」に✓

C | 家屋倒壊等氾濫想定区域 (氾濫流 河岸侵食) に入っていない。 はい いいえ

3 避難地図 (P3 ~ P12の両側ページ) で、**土砂災害**の危険度を把握しましょう。

D | 土砂災害警戒区域 () に入っていない。 はい いいえ

4 避難の方法を確認しましょう。

A ~ D がすべて「はい」 **在宅避難が可能**です。
水が引くまでとどまることができ、備えが十分であれば
◎最低3日分の食料品・飲料水やランタン、乾電池などの備蓄品を用意しましょう。

ひとつでも「いいえ」がある 避難情報が出た場合や周辺が浸水するなどして身の危険を感じた場合は、**速やかに安全な場所へ避難**しましょう。
自宅などにとどまることは危険です。

指定緊急避難場所 兼 指定避難所 (基幹) 親戚・知人宅など
→P17の避難場所一覧で確認

【施設名】
【住所】

【名前】 [TEL]
【住所】

◎すべて「はい」の場合でも、いざというときに備えて指定緊急避難場所などを記入しておきましょう。

8 情報入手先、緊急連絡先、お問い合わせ先

情報入手先

川の水位や気象、土砂災害、避難などに関する情報は、テレビやラジオのほか、インターネットで確認できます。

さっぽろ防災ポータル 検索

<https://bousai.city.sapporo.jp/>



札幌市の防災、災害時のポータルサイト。川の水位や避難情報の発令区域、避難場所開設状況などを確認できます。



[表示イメージ]

札幌市地図情報サービス 検索

https://www.city.sapporo.jp/johoo/it/web_gis/web_gis.html



避難地図 (P3～P12) の拡大表示、住所での検索ができます。

札幌市防災アプリ そなえ 検索

<https://www.city.sapporo.jp/kikikanri/apri.html>



避難情報や避難場所の情報などを配信します。



[表示イメージ]



札幌市危機管理局 Twitter

[@sapporo_bousai](https://twitter.com/sapporo_bousai)



避難情報や避難場所の開設状況などの災害に関する情報をツイートします。



[表示イメージ]

緊急連絡先

緊急連絡先

● 警察署
110



● 消防署
119



テレホンサービスの案内

● 災害(けが)救急病院
011-201-0099

● 北海道救急医療情報案内センター
0120-20-8699
011-221-8699 (携帯電話)



お問い合わせ先

札幌市浸水ハザードマップに関すること

- 札幌市危機管理局
011-211-3062
- 札幌市下水道河川局事業推進部下水道計画課
011-818-3441

札幌市浸水ハザードマップ 検索

https://www.city.sapporo.jp/kikikanri/higoro/fuusui/ssh_map.html

インターネットでは、行政区ごとのハザードマップのほか、連合町内会ごとのハザードマップの電子版を掲載しています。



下水道の維持管理に関すること (豊平区)

● 札幌市下水道河川局事業推進部東部下水管理センター
011-865-7121

道路の維持管理に関すること (豊平区)

● 札幌市豊平区土木部維持管理課
011-851-1681

避難に関すること

- 札幌市豊平区市民部総務企画課
011-822-2405
- 札幌市危機管理局
011-211-3062

河川の維持管理に関すること

● 札幌市下水道河川局事業推進部河川管理課
011-818-3415